



MINISTÈRE DE L'ÉDUCATION, DE LA RECHERCHE ET DE LA FORMATION

Direction générale
de l'Organisation des Études,
de l'Enseignement de Promotion sociale
et des Bâtiments scolaires
de la Communauté française

Direction d'administration
de l'Organisation des Études

Service du Perfectionnement
des Maîtres et Educateurs

Nos réf.:

Bruxelles, le **23-04-1992**
rue de la Science, 43
Tél. 02/238.86.11
Fax 02/238.86.97

- À la Direction des
Établissements d'enseignement
maternel, primaire, secondaire,
supérieur autre qu'universitaire,
spécial de tous les réseaux.

POUR INFORMATION

- Aux associations de Parents
- Aux membres de l'Inspection.

16862 X73

Circulaire d'informations générales

1992

I. CONFÉRENCES, COLLOQUES, MUSEES, EXPOSITIONS, RENCONTRES.

Info 1 : Journée d'étude, Bruxelles, 8 mai 1992.

"L'extrême droite en Belgique francophone, de l'avant à l'après-guerre".

Info 2 : Fondation Auschwitz, "Histoire et mémoire des crimes et génocides nazis".
23-27 novembre 1992.

Info 3 : Exposition : "L'eau, milieu de vie en survie ?", Maredsous, du 9 mai au
30 septembre 1992.

Info 4 : Exposition : "Le sol, un monde vivant à découvrir et à protéger", Maison de
la Forêt, Bon-Secours, du 4 avril au 11 octobre 1992.

Info 5 : "Musée du Jouet", Bruxelles.

II. PUBLICATIONS.

Info 6 : Rapport "La diversification du choix des études des filles dans l'enseignement
secondaire professionnel et technique", rapport d'une recherche-action
menée dans quatre écoles à la demande du Secrétaire d'Etat à
l'Environnement et à l'Emancipation sociale.

Info 7 : Publications "Eurydice".

III. CONCOURS.

Info 8 : "The 9th International Art Exhibition for Children and Young People in
Hyvinkää" (Finlande) - 1993.

Info 9 : Concours-défilé de couture, Bruxelles, 9 mai 1992.

IV. INFORMATION

Info 10 : Journées européennes des écoles les 6, 7 et 8 mai 1992.

L'Administrateur général,

José DOOMS

JOURNEE D'ETUDE - VENDREDI 8 MAI 1992
L'Extrême droite en Belgique francophone, de l'avant à l'après guerre

- 9h15 *Introduction*
José GOTOVITCH, Directeur du Centre
- 9h30-10h *Les tentations droitières de la jeunesse catholique dans les années trente*
Gaston BRAIVE, Professeur aux Facultés Universitaires Saint-Louis
- 10h-10h30 *Le rexisme, un pré-poujadisme ?*
Alain COLIGNON, Attaché au Centre de recherches et d'études historiques de la seconde guerre mondiale
- 10h30-10h45 *Pause Café*
- 10h45-11h15 *L'extrême droite en Belgique francophone pendant l'entre-deux-guerres: aspect d'une crise européenne ou phénomène spécifiquement belge ?*
Martin CONWAY, Fellow & Tutor in modern history, Balliol College Oxford
- 11h15-12h15 *DISCUSSION*
- 14h-14h30 *De la droite extrême à l'extrême droite: le tournant des années soixante*
Francis BALACE, Chargé de cours à l'Université de Liège
- 14h30-15h *Les nouvelles manifestations du vote d'extrême droite en Belgique francophone*
A.P. FROGNIEZ, Professeur à l'Université Catholique de Louvain
- 15h-15h15 *Pause Café*
- 15h15-15h45 *L'extrême-droite: le cas français*
Pascal PERRINEAU, Directeur du Centre d'étude de la vie politique française, Fondation Nationale des Sciences Politiques, Paris
- 15h45-16h15 *Une enquête sur la perception de Jean-Marie Le Pen auprès d'adolescents belges francophones*
Claude JAVEAU, Professeur à l'Université Libre de Bruxelles
- 16h15-17h15 *DISCUSSION*
 Intervention de **Rudolf REZSOHAZY**, Professeur à l'Université Catholique de Louvain:
Données historiques et actuelles du point de vue de l'analyse sociologique
- 17h15 *Conclusions*
Xavier MABILLE, Directeur-général du CRISP, Chargé de cours à l'U.L.B.

- Salle UNESCO (204, rue Royale, 1000 Bruxelles).
 - Participation aux frais: 200 FB. Renseignements Inscriptions:
 CENTRE DE RECHERCHES ET D'ETUDES HISTORIQUES DE LA SECONDE GUERRE MONDIALE,
 Place de Louvain, 4 - Bte 19, 1000 BRUXELLES (Tél.: 02/218.45.27- Fax: 02/223.08.21).

I. CONFERENCES, COLLOQUES, MUSEES,

EXPOSITIONS, RENCONTRES

Fondation Auschwitz

HISTOIRE ET MEMOIRE DES CRIMES ET GENOCIDES NAZIS

Congrès International 1992
23-27 novembre 1992

Dans le cadre de ses travaux de sensibilisation et de recherches sur la "Mémoire d'Auschwitz", la Fondation Auschwitz organise du 23 au 27 novembre 1992 un Congrès International sur l'"Histoire et la mémoire des crimes et génocides nazis", consacré à l'étude systématique et critique des différents supports de cette mémoire tels que le cinéma, la littérature, les médias, les monuments et commémorations, les musées, la pédagogie, l'art, les archives, les témoignages... Il s'agit d'analyser le statut, les structures, le fonctionnement et l'impact de chacun de ces supports ainsi que leurs apports spécifiques dans la transmission de la Mémoire des crimes et génocides nazis. A cet effet, plusieurs Commissions de travail ont été instituées, chacune se consacrant plus particulièrement à l'étude d'un de ces supports. Plus de 110 conférenciers belges et étrangers se sont déjà inscrits et nous sommes heureux de constater que notre initiative suscite un intérêt sans cesse croissant auprès des milieux concernés.

Les conférenciers invités sont des professeurs et des chercheurs d'Universités et d'Institutions de recherches des Etats-Unis, d'Israël, de France, de Belgique, d'Autriche, d'Italie, des Pays-Bas, de Grande-Bretagne, d'Allemagne et de Pologne. Y participeront également des directeurs et des responsables de Musées de la déportation et d'Associations de survivants des camps de concentration et d'extermination nazis.

Onze Commissions de travail sont retenues jusqu'à présent :

- * Milieux de mémoire - Survivants et Héritiers
- * Histoire et Mémoire
- * Témoignages et Archives
- * Littérature
- * Cinéma
- * Médias
- * Musées
- * Monuments et Commémorations
- * Pédagogie
- * Processus Psychologiques de la transmission de la mémoire
- * Arts et mémoire.

Introduites par un ou deux exposés cadre le matin en séance plénière, ces Commissions auront la possibilité de se réunir, selon le nombre des communications, durant les après-midi des 23, 24, 25 et 26 novembre 1992.

EXPOSITION

L'EAU, MILIEU DE VIE EN SURVIE ?

Il est actuellement urgent de réaliser que les vœux formulés à propos de la qualité de vie ne pourront se concrétiser sans une sauvegarde et une amélioration de notre environnement.

Ce message, nous devons le transmettre aux jeunes afin qu'ils deviennent des acteurs informés et conscients de leur rôle dans la société.

Afin d'atteindre ce but, nous estimons que l'éducation relative à l'environnement doit s'intégrer dans le milieu de vie. Il devrait idéalement s'agir d'une démarche centrée sur la dynamique environnementale. Dans cette optique, les projets interdisciplinaires s'inscrivent totalement dans l'étude de milieu ou dans les activités d'éveil.

L'exposition "L'EAU, MILIEU DE VIE EN SURVIE ?" permet aux enseignants et à leurs élèves de se familiariser avec une telle démarche en prenant connaissance de deux projets qui viennent d'être réalisés sur nos cours d'eau par différentes classes du primaire et du secondaire.

Cette exposition s'est attachée à donner quelques images de la situation actuelle du problème de l'eau dans nos régions et plus particulièrement de l'eau de nos rivières. Les rivières sont des milieux familiers mais néanmoins mal connus. Nous y pompons l'eau domestique et industrielle. Nous y rejetons consciemment ou inconsciemment d'énormes quantités d'effluents.

L'exposition se développe suivant trois axes:

- * quelle perception ont les jeunes des problèmes de pollution de l'eau des rivières?
- * en quoi consistent les nouvelles stations d'épuration dites écologiques?
- * quels sont les espoirs pour l'avenir?

Dans le cadre du projet "Rivière - Cordon Bleu" une quinzaine de classes de l'enseignement primaire (3^{ème} degré) et de l'enseignement secondaire ont étudié le Samson, rivière de Namurois. Les résultats de leurs recherches (observation des macroinvertébrés, détermination simple de la qualité de l'eau par la méthode de la bioindication, appréciation du paysage écologique) sont dévoilés sous forme d'une série de posters. Les jeunes chercheurs y font part également de leurs réactions face aux problèmes de pollution, de leurs intérêts particuliers pour certains sujets ou de solutions qu'ils ont imaginées.

D'autres étudiants, du secondaire, ont réalisé l'analyse chimique des eaux du bassin versant de la Meuse, dans les environs de Dinant. Ils ont interprété leurs résultats en soulevant trois questions: l'eau et le temps, l'eau et l'espace, l'eau et la santé. Ils livrent le résultat de leurs recherches et de leurs réflexions dans le cadre d'un ensemble de panneaux didactiques qu'ils ont réunis sous le thème de "L'eau, quêté et conquête de l'homme".

La situation actuelle de l'eau de nos rivières est préoccupante. Des solutions existent. Parmi celles-ci, nous avons choisi de présenter le concept de **station d'épuration écologique**. Ces stations fonctionnent sur le principe du phénomène naturel d'auto-épuration. Elles sont généralement intégrées au paysage. L'exposition en présente quelques exemples.

Enfin cette exposition se devait de s'achever sur une note d'espoir. Les essais de **réimplantation du saumon** dans nos rivières se déroulent depuis peu en grandeur réelle dans une rivière du Namurois. Les responsables de ce projet en exposent les grands principes, les premiers résultats et les espoirs que suscite cette expérience.

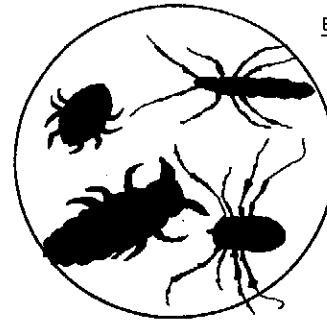
L'exposition se tiendra au **Centre Grégoire Fournier, Abbaye Maredsous - 5537 DENEE**
du **9 mai au 30 septembre 1992**

Heures d'ouverture: en semaine 10h00 à 12h30
et samedi 13h30 à 18h00
dimanche 11h00 à 13h00
14h00 à 19h00

Fermé le vendredi

Droits d'entrée : 40 francs et 20 francs (groupes)

Tél. : 082/69.91.55



EXPOSITION :

LE SOL un monde vivant à découvrir et à protéger

MAISON DE LA FORET
Plaine des Sapins 7603 Bon-Secours
(069) 77 20 45

EXPOSITION

REOUVERTURE + TELEMICRO

du 4 avril au 11 octobre 1992

Les samedis, dimanches et jours fériés de 14 à 18 heures

Pour les groupes, tous les jours, mais sur rendez-vous

Grâce à des maquettes et à des spécimens vivants, le visiteur fait connaissance avec la faune du sol - maillon essentiel de la vie sur terre.

Le tout nouveau TELEMICRO (binoculaire électronique encore unique en Belgique) et des loupes binoculaires lui permettent d'observer collemboles, acariens et autres microarthropodes vivants extraits de la litière et de l'humus.

Il comprendra leur rôle dans la formation du sol, la richesse et la fragilité de celui-ci face aux moyens de pollution et de destruction de l'homme moderne.

Exposition réalisée par le Centre Culturel de Bon-Secours avec l'aide du Professeur Y. COINEAU du Muséum de Paris

avec l'appui
du Ministère de l'Environnement, des Ressources naturelles et de l'Agriculture,
de la Direction générale des Ressources naturelles et de l'Environnement,
du Fonds Européen de Développement régional,
du Fonds de l'Environnement de la Fondation Roi Baudouin et de la Loterie Nationale,
de l'Institut royal des Sciences naturelles de Belgique.



Prix d'entrée :
de 5 à 18 ans
+ de 18 ans

individuel
30 BEF
50 BEF

en groupe (15 personnes et plus)
20 BEF
40 BEF

Livret guide; questionnaire
Visites guidées sur demande :

10 à 20 adultes : 1200 BEF
10 à 20 jeunes : 800 BEF

Excursion guidée en forêt : 800 BEF de supplément par heure

Pour vos activités sur le terrain, votre classe ou votre groupe y trouvera :

- 1) Un bref spectacle audio-visuel d'introduction.
- 2) Une salle d'exposition de 18mX8m dont voici le contenu :

- Maquette de la forêt et coupe géologique passant par la tranchée du canal dans le Mont des Groselliers : limon, Landénien, Viséen, Namurien.
- Présentation des régions botaniques de l'Europe influence de l'Atlantique, plantes typiquement atlantiques.
- Notion d'association végétale, de climax.
- Le sol : litière, faune (agrandissement de 100 X 100 X 100), rôle de la faune.
- Carte des 3 associations les mieux représentées à Bon-Secours ; coupes des sols qu'elles occupent.
- Importance de la lumière; types biologiques; cycle des plantes printanières.
- Oiseaux typiques des buissons, des cimes.
- Mammifères de la forêt.
- Ecosystème forêt : pyramide alimentaire, producteurs, consommateurs.
- Sylviculture : espèces introduites, gestion de la forêt, méthodes de travail des Eaux et Forêts.
- Faune et flore durant la dernière glaciation. outils moustériens trouvés sur place.
- Exploitation du site depuis le néolithique jusqu'au Moyen-Âge.
- Habitat, histoire religieuse.
- Temps modernes.



- 3) Des documents

- Un questionnaire permettant aux participants d'examiner plus attentivement les éléments présentés est en vente au prix de 10 frs et peut être multiplié ou adapté par vous
- La brochure explicative de la Maison de la Forêt a obtenu le prix de vulgarisation scientifique de la province de Hainaut. Elle est en vente au prix de 100 frs (130frs par envoi postal).
- Un dépliant avec une carte de la forêt belge au 1/7500 ème est en vente au prix de 20frs.
- Le "guide pour une promenade en forêt de Bon-Secours" réalisé par Education-Environnement décrit très complètement un circuit de 5,5 km en forêt. (200 frs sur place; 230 frs par envoi postal.)

- 4) Sur demande, adressée 8 jours à l'avance, vous pourrez obtenir un guide pour une promenade de 2 heures dans la forêt au prix de 800 frs et/ou un animateur pour la visite de la salle au prix de 800 frs (en plus du prix d'entrée).

- 5) Des expositions temporaires : en 92

- "LE SOL, un monde vivant à découvrir et à protéger"

jusqu'au 11 octobre 92

Maquettes et spécimens de la faune du sol
Rôle de cette faune dans la vie d'un sol
Binoculaires et microscope stéréoscopique pour l'observation d'animaux vivants

Réalisée avec l'aide du Professeur Coineau, muséum de Paris

Livret-guide, questionnaire, documents spécialisés
visites guidées sur rendez-vous 10-20 adultes: 1200 F
10-20 jeunes : 800 F

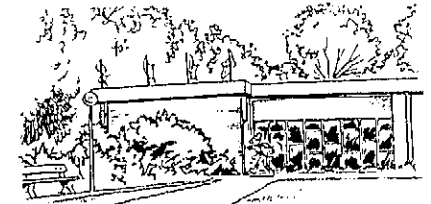
- CHAMPIGNONS FRAIS

du 24 au 27 octobre

Des centaines de champignons frais déterminés avec leurs noms en français, et classés. Des diorames, des panneaux didactiques, des documents spécialisés.

Situation : sur la PLAINE des SAPINS

Bon-Secours



Horaires : Ouvert du 1er avril au 31 octobre, les samedis, dimanches et jours fériés de 14 à 19 heures.

Pour les groupes, accès sur demande à n'importe quelle période de l'année.

Téléphone : 069/ 77 20 45

Prix d'entrée :

Salle permanente ET exposition temporaire
en groupe (15 pers. et +)

de 5 à 18 ans : 30 Frs 20 Frs

+ de 18 ans : 50 Frs 40 Frs

Adresse pour la correspondance :

CENTRE CULTUREL DE BON-SECOURS
10, Rue des Sapins
7603 BON-SECOURS

Compte: 068-0706040-04

BON-SECOURS

la maison de la forêt



APPROCHE ET COMPREHENSION
DE LA VIE DANS UNE FORET

UN NOUVEAU MOYEN
DIDACTIQUE

La possibilité de prendre des REPAS, des BOISSONS pour le pique-nique existe dans les nombreux Etablissements de BON-SECOURS, station verte de vacances. Les groupes très nombreux ont avantage à réserver leur repas.

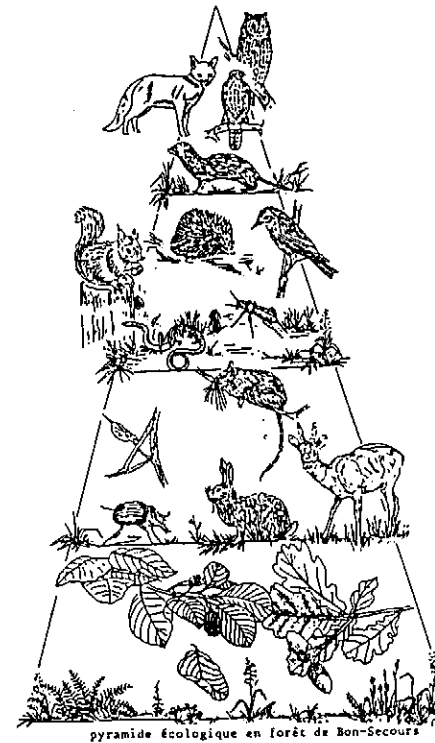
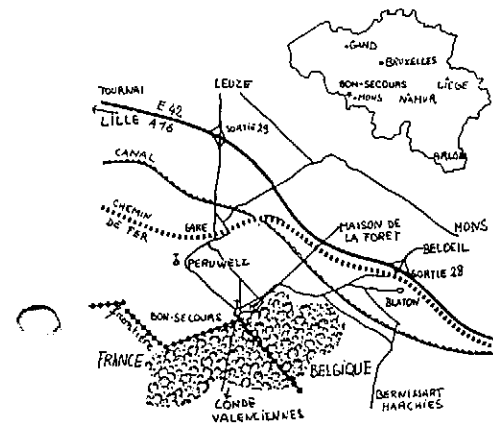
Aire de PIQUE-NIQUE sur la Plaine.

BARBECUE à l'entrée de la Forêt.

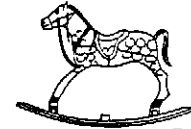


Accès : Train : Gare de Péruwelz
ligne de Mons-Tournai

Autobus : Tournai/Bon-Secours(808)
Tournai/Harchies(491)



pyramide écologique en forêt de Bon-Secours



Musée du Jouet

ASBL

-----00000000-----
 Rue de l'Association, 24
 (Botanique)

B - 1000 BRUXELLES

RELIQUE

Tel : (02) 219.61.68

-----00000000-----

Automates

Jouets mécaniques

Aérodinames

Matéaux

Jeux de construction

Trains-Jouets

Autocollants

Poupées

Ours

Imagerie

Jeu de société

Figurines

Petits soldats

Quilles

Curiosités

Lancettes beliques

Nationnettes

Mini-magazines

Machines à vapeur

Jouets musicaux

Télégrammes

-----00000000-----

Reseaux fonctionnels

Bibliothèque

de référence

Archives

Atelier

Animations diverses

Boutique

Démonstrations

Organisation de

Marchés d'échange

etc ...

-----00000000-----

ouvert tous les

jours

7 jours sur 7

de 10 à 18 heures

-----00000000-----

Comptes Financiers

con no soit Jaaaie f...

000-1287344-17

181-6123512-72

-----00000000-----

"Si Jouer c'est éduquer,

ici c'est l'université"

A MM les Directeurs
 et Professeurs
 Enseignement Maternel et
 Primaire

BRUXELLES, 92.03.12

Concerne : Voyages scolaires et
 Visites éducatives

Sachant que les "grands" (professeurs)
 ont chez nous souvent autant (plus) de plaisir que
 les petits, nous vous envoyons la présente infor-
 mation pour les "2 à 102 ans".

Jouer, c'est éduquer. Nous le cons-
 tatons tous les jours. Alors, nous suggérons
 votre visite, pour émerveiller vos gosses dans
 notre petit paradis. Idéal pour voyage scolaire
 ou excursion didactique. Seulement 60,- fr par
 enfant (gratuit pour les accompagnants).

Prévoyez 2 heures environ pour épu-
 ser le plaisir d'une première visite. (450 M2).

Le pique-nique est autorisé sur place.
 Les visites "guidées" se font sans supplément.
 La grande table de trains anciens fonctionne.
 De nombreux jeux et jouets sont "palpables" !
 Nous ouvrons de 10 à 18 heures, mais il est
 possible de vous accueillir dès 9 heures.

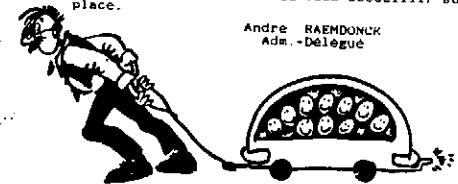
Un coup de fil et nous vous réserve-
 rons 2 ou 3 heures pour votre classe, votre
 groupe. Un jeu d'observation (facultatif)
 occupera vos enfants le temps de votre visite.

Un prospectus, sous forme de livret à colorier
 (8 pages), et une affiche couleur au format
 40 x 60 cm sont à votre disposition sur simple
 demande écrite ou téléphonique.

Nous sommes idéalement situés, dans
 le triangle "Botanique, Madou, Colonne du Con-
 grès", ... à 50 m du Ministère de l'Éducation !

Merci de nous avoir lus. Veuillez
 agréer, Messieurs, nos très sincères salutations
 en attendant le plaisir de vous accueillir sur
 place.

Andre RAEMDONCK
 Adm.-Délégué



Musée du Jouet
 rue de l'Association, 24
 1000 BRUXELLES

Tél. : (02) 219.61.68

Ouvrage : "La diversification du choix des études des filles dans l'enseignement secondaire professionnel et technique".

Rapport d'une recherche-action menée dans quatre écoles à la demande du Secrétaire d'Etat à l'Environnement et à l'Emancipation sociale. 1er décembre 1991.

Depuis plusieurs années, Madame Miet Smet, Secrétaire d'Etat à l'Environnement et à l'Emancipation sociale, se préoccupe de stimuler les filles à diversifier leur choix d'étude. Elles doivent mieux utiliser les multiples options qui leur sont offertes dans l'objectif notamment d'accéder, mieux armées, au marché de l'emploi.

Après plusieurs campagnes de sensibilisation, utiles mais insuffisantes pour générer à elles seules des changements d'attitudes vis-à-vis du choix d'études, le besoin s'est fait sentir d'agir sur les structures - l'offre de formation notamment - et l'organisation de l'école.

Une recherche-action "Diversification des choix d'études des filles dans l'enseignement secondaire technique et professionnel", a été menée pendant un an dans quatre écoles secondaires francophones tandis qu'une recherche similaire se déroulait dans cinq écoles néerlandophones.

Cette recherche devait mettre en lumière les freins réels à la diversification et l'école devait ensuite choisir et mettre en oeuvre des actions de changement destinées à favoriser la diversification des choix des filles.

Le rapport de cette recherche-action est maintenant édité. Il est l'oeuvre de plusieurs auteurs :

Casimiro MARQUES BALSA,
Luc VAN CAMPENHOUDT
avec la collaboration de
Jean-Pierre DELCHAMBRE,
Abraham FRANSSSEN,
Michel HUBERT
et Véronique MAIRIAUX.

L'ouvrage peut être obtenu moyennant versement préalable de la somme de 100 francs au C. C. P. 000-0014702-55

d'INBEL
avenue des Arts, 3
1040 BRUXELLES

en mentionnant le titre, le nom et l'adresse du demandeur.

II. PUBLICATIONS.



Eurydice

COMMUNIQUE

MARS 1992

EURYDICE: Réseau d'information sur l'éducation dans la Communauté Européenne

STRUCTURES DES SYSTEMES D'ENSEIGNEMENT ET DE FORMATION INITIALE DANS LES ETATS MEMBRES DE LA COMMUNAUTE EUROPEENNE



Cette publication constitue un des produits de base d'EURYDICE, le réseau d'information sur l'éducation dans la Communauté Européenne.

En collaboration avec le CEDEFOP, Centre Européen pour le Développement de la Formation Professionnelle, le contenu de cette nouvelle édition a été étendu à la formation initiale des jeunes. Elle concerne donc une description des structures de l'enseignement primaire, secondaire - général, technique et professionnel - et de la formation initiale post-scolaire dans les Etats membres de la Communauté Européenne.

Le développement de la mobilité à l'intérieur des systèmes d'enseignement et de formation, amorcé notamment par la mise en oeuvre des programmes communautaires, rend plus que jamais nécessaire une information fiable, accessible et pratique sur les systèmes d'enseignement et de formation initiale.

Ce document, résultat d'une coopération de longue date entre EURYDICE et le CEDEFOP, devrait être le premier d'une série de produits sur les systèmes d'enseignement et de formation dans la Communauté Européenne.

Il est disponible actuellement en langue anglaise. Les versions française et allemande sortiront de presse en mars 92. La diffusion est assurée par les bureaux de vente de l'Office des Publications de la Communauté Européenne au prix de 14 ECU.

Dans la mesure où la disponibilité des stocks le permet, les ministères ainsi que les institutions et organisations officielles dans le domaine de l'éducation et de la formation peuvent l'obtenir, sur demande, auprès de l'Unité Européenne du réseau EURYDICE (rue d'Arlon 15 - B-1040 Bruxelles).

AUTRES PUBLICATIONS DU RESEAU EURYDICE: voir verso

PRESENTATION DES DERNIERS DOCUMENTS DIFFUSES PAR L'UNITE EUROPEENNE D'EURYDICE

• **La formation initiale des enseignants dans les Etats membres de la Communauté Européenne./ à l'initiative de l'unité italienne d'EURYDICE - 1991 - 54 p. - Disponible en EN-FR.**

Plusieurs éléments intéressants émergent de cette analyse. La formation initiale des enseignants commence après la fin de leurs études secondaires et est souvent dispensée par des instituts spécifiques de niveau universitaire. Ces instituts forment donc des enseignants des écoles maternelles, des écoles primaires et dans certains cas de toutes les classes d'enseignement obligatoire. Pour les enseignants du second cycle du secondaire, il existe une différence dans les études universitaires: par exemple présence ou non des matières à options, années de formation spécialisée ou entrée de plein droit dans la vie active une fois les diplômes de fin d'études obtenus. La formation de base des futurs enseignants des écoles maternelles et des écoles primaires assurée à la fin du secondaire n'existe, par exemple, qu'en Italie. Le diplôme de fin d'études secondaires est obligatoire pour être admis à suivre les cours de préparation spécifique.

• **Teacher mobility in the European Community: Recruitment and management issues./ Joanna Le Métails, Chef de l'unité EURYDICE, Londres - 1991 - 24 p. - Disponible uniquement en anglais.**

Les conditions de recrutement, le type de contrat et l'évolution de la carrière d'un enseignant sont déterminés par plusieurs critères, autres que la formation initiale. Le document aborde ces divers aspects de la profession qui sont en vigueur dans les Etats membres. Il permet d'identifier les obstacles potentiels et les similitudes entre les divers pays.22

• **Les structures de l'administration et de l'évaluation des écoles primaires et secondaires dans les 12 Etats membres de la Communauté Européenne./ Unités danoise et portugaise d'EURYDICE - 1990 - 167 p. - Disponible en EN-FR-PO (DE en préparation).**

Des réformes significatives affectent le fonctionnement de l'école et de sa gestion dans plusieurs Etats membres. Il est possible d'identifier un mouvement général tendant à augmenter la marge d'autonomie de l'école, surtout dans les domaines financier et pédagogique. Ce mouvement se concrétise par un transfert des compétences de l'administration centrale (par exemple: France, Portugal) ou de l'administration locale (par exemple: Angleterre et Pays de Galles, Danemark) vers l'école, et semble être intégré dans des processus plus vastes de (re)décentralisation ou (re)centralisation administrative. Cette analyse tente de décrire les principaux changements en cours dans ces domaines, en considérant les mesures qui ont été prises et en méditant sur le sens de l'évolution constatée dans les différents Etats membres.

• **L'économie comme domaine de l'enseignement général dans les Etats membres de la Communauté Européenne./ Unité EURYDICE allemande des Länder - 1991 - 118 p. - Disponible en DE-EN-FR.**

L'aptitude économique, c'est-à-dire la capacité de prendre des décisions, planifier et calculer, ou encore partager et coordonner le travail, représente pour chacun une condition nécessaire à la maîtrise de la vie. Le succès de l'insertion dans la vie professionnelle et de son déroulement ultérieur dépend essentiellement de la capacité de la personne active à saisir les interdépendances fonctionnelles de l'entreprise. L'éducation du citoyen doit être aussi l'éducation du citoyen économique. Cette dernière inclut une introduction au système économique des démocraties occidentales, y compris son système de valeurs, aux mécanismes fondamentaux du marché, ainsi qu'aux droits et devoirs des participants à la vie économique. La présente étude part de la situation de l'éducation à l'économie dans les différents Etats membres. Elle se termine par une synthèse et une comparaison des offres d'enseignement ainsi qu'une comparaison des contenus et des objectifs pédagogiques.

• **La scolarité obligatoire dans les Etats Membres de la Communauté Européenne/ Unité européenne d'EURYDICE - 1991 - 44 p. - Disponible en EN-FR.**

• **Aperçu des principaux développements en matière d'éducation dans les Etats membres de la Communauté Européenne. Juin à décembre 1991./ Unité européenne d'EURYDICE - 8 p. - Disponible en DE-EN-FR.**

Toute demande d'information concernant ces documents est à adresser à l'Unité Européenne d'EURYDICE, rue d'Arlon 15, B - 1040 Bruxelles - Telefax: 2 230.65.62

III. CONCOURS.

CONCOURS DE DESSINS

THE 9th INTERNATIONAL ART EXHIBITION FOR CHILDREN AND YOUNG PEOPLE IN HYVINKÄÄ 1993

The Art Centre for Children and Young People which is supported by the Ministry of Education and the town of Hyvinkää is organizing the 9th international art exhibition in May 1993.

Children and young people from all over the world can take part in the exhibition. The works for the exhibition will be chosen by the jury separately from works by children under 10 years and 10-18 years taking into account the availability of exhibition space.

SUBJECTS: My home area and environment: people at work, my family, my world etc. The subjects can be treated freely and widely through describing nature, landscape, life, work and festivals bearing in mind one's own cultural traditions.

CATEGORIES: Under 7 years, 7-9 years, 10-12 years, 13-15 years and 16-18 years.

PRIZES: Medals and diplomas will be awarded to all classes.

JURY: Recognized artists and art educators. The chairman of the jury is painter Eino Vesalainen.

PARTICIPATION INSTRUCTIONS:

Work techniques: Drawing, graphics, painting etc.

The size of the work is optional. The work should not be framed.

The name of the artist must be on the work and the rest of the information about the work and the artist as listed on the enclosed form are to be written on the back of the work.

Schools and groups may send up to 30 works and a collective list of them must be enclosed.

Works will not be returned, but they will be added to the international collection at the Art Centre for Children and Young People. The material will be used for art education and research purposes as well as for exhibitions in Finland and abroad.

It will also be used to promote children's cultural education and international awareness in co-operation with various organizations.

The works are to be sent by mail and they must arrive by 1.3.1993. Works that arrive after this date will not be taken into consideration.

The works are to be sent to the following address: LASTEN JA NUORTEN TAIDEKESKUS, SILTAKATU 6, 05900 HYVINKÄÄ, FINLAND.



T-PRINT KY, HYVINKÄÄ 1992

The Art Centre for Children and Young People
Siltakatu 6, 05900 HYVINKÄÄ, FINLAND

QUESTIONNAIRE
 (block letters, please)

To help our research at this centre we kindly ask you to supply the following information:

1. THE ENTRANT

Surname _____ Christian Names _____
 Sex _____ Age _____ Date of Birth _____
 Country of Origin _____ Town/Place of Birth _____
 Address _____

2. THE WORK

The Work's Name _____ Size _____
 Technique _____ Year of preparing _____

Have you some artistic model or prototype on which the work is based? _____

The time taken to complete the work (from the very first impulse or inspiration for the work): _____

3. THE ENTRANT'S CONDITIONS OF WORK

The place where the work was done: (underline the correct alternative)

home, day care centre, kindergarden, primary/elementary school, secondary/high school, art club, art school

something else, if so what _____

How many students work in the same group? (put a cross next to the correct answer)
 under 10 10...20 over 20

How many years has the entrant received art instruction or guidance?
 under 1 year 2-5 years over 5 years

How many adults give instruction or help to guide the child in his/her work? _____

4. THE ENTRANT'S TEACHER

 Name

The teacher's/leader's education and background: (underline the correct alternative)

kindergarden teacher, class of grade teacher, art teacher, professional artist (painter, sculptor/sculptress, graphic artist), handicraft worker, photographer, ceramic worker,

something else, if so what _____

 Contributing Body (School/Institution/Society etc.)

 Name

 Address

 Date

 Signature

CONCOURS-DEFILE DE COUTURE,
BRUXELLES.

Le 9 mai prochain, l'Institut Technique Communal Frans Fischer organisera,
au 59 avenue de Roodebeek à 1030 BRUXELLES, une journée consacrée à la mode.

A cette occasion, et dans le but de réunir différentes sections couture d'un maximum
d'écoles, il a prévu un concours-défilé.

Ce concours est doté de nombreux prix (ex. machine à coudre, tissus, coupes...).

Le règlement figure ci-après.

REGLEMENT DU CONCOURS
DEFILE DE MODE

- Art. 1 : Le thème du défilé s'articule autour du large concept de la mode jeune.
- Art. 2 : Chaque école compose une équipe.
- Art. 3 : Elle s'engage à présenter entre 10 et 20 pièces réalisées dans l'école dont
au moins :
- une tenue de ville
 - une tenue vacances
 - une tenue enfant
 - une tenue habillée (soir - mariée...)
- Art. 4 : La durée de l'exhibition ne doit pas dépasser 20 minutes.
- Art. 5 : Chaque école délègue son professeur qui fera partie du jury.
- Art. 6 : Le jury attribuera une cote sur 10 pour la prestation d'ensemble de l'équipe. Il cotera aussi chaque vêtement classifié dans 1 des 4 catégories décrites à l'art 3.
- Art. 7 : Si elle le souhaite, l'école peut faire coiffer chacune de ses concurrentes à partir de 10 heures du matin dans le bâtiment où aura lieu le concours. Pour cela, il convient de prendre rendez-vous au 242.19.06. Les prix pratiqués varient de 100F (maquillage, chignons, coup de peigne) à 150F.
- Art. 8 : L'école peut bénéficier également, entre 10 et 13 heures, d'un temps de répétition. Pour en fixer l'horaire, il faut prendre rendez-vous au 215.40.69.

Lieu et horaire :

Vendredi après-midi : réunion des responsables + répétitions.

Avenue de Roodebeek 59 à 1030 BRUXELLES

Samedi 9 mai 1992 :

De 09 à 11 heures, salon de coiffure et coiffeuses à la disposition des concurrentes,

De 11 à 14 heures, répétition du défilé avec l'aide d'un éclairagiste et du responsable de la sonorisation et petite restauration.

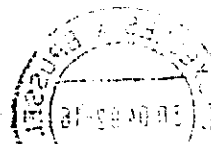
De 14 à 15 heures, défilé de mode consacré aux jeunes enfants.

Pendant ce temps, exposition des vêtements qui concourront pour le défilé, et cotation du jury.

De 15 à 17 heures, défilé-concours.

De 17 à 18 heures, défilé de mode Nina Ricci.

A 18H15, la remise des prix.



Journées européennes des écoles les 6, 7 et 8 mai 1992.

Chaque année, le 9 mai est proclamé "journée européenne des écoles". Le 9 mai tombant un samedi, les 6, 7 et 8 mai 1992 constitueront par conséquent trois journées de réflexion consacrées à l'Europe de demain. La mise en place, le 1er janvier 1993, du grand marché européen, l'application des dispositions reprises dans le Traité sur l'Union européenne et notamment à l'article 126, sont de nature à alimenter cette réflexion.

Les objectifs visés sont les suivants :

- Développer la dimension européenne dans l'éducation, notamment par l'apprentissage et la diffusion des langues des Etats membres ;
- Favoriser la mobilité des étudiants et des enseignants, y compris en encourageant la reconnaissance académique des diplômes et des périodes d'études ;
- Promouvoir la coopération entre les établissements d'enseignement ;
- Développer l'échange d'informations et d'expériences sur les questions communes au systèmes d'éducation des Etats membres ;
- Favoriser le développement des échanges de jeunes et d'animateurs socio-éducatifs ;
- Encourager le développement de l'éducation à distance.

Est-il besoin d'insister sur le rôle primordial que l'école est amenée à jouer dans cette formation à la citoyenneté européenne ? Il lui appartient de faire vivre cette appartenance à l'Europe chez tous les élèves, dès leur plus jeune âge et de créer les conditions optimales d'une appartenance commune aux Européens.

IV. INFORMATION